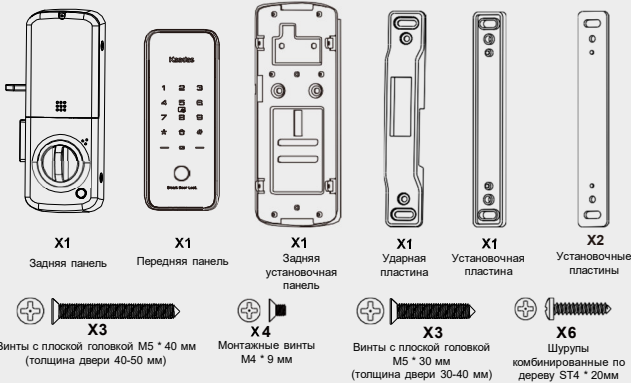


Замки серии R6 Руководство пользователя

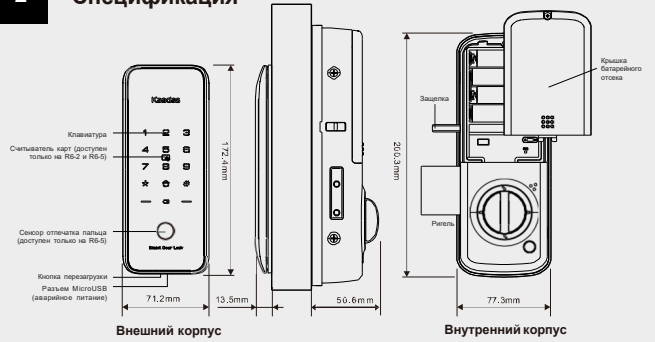
www.kaadasgroup.com

Шаньчэнь Kaadas Intelligent Technology co., Ltd. оставляет за собой все права на окончательную интерпретацию данного руководства пользователя.
Руководство может быть изменено без предварительного уведомления.

1 Содержание



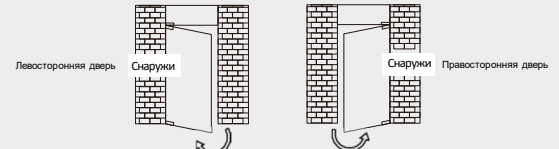
2 Спецификация



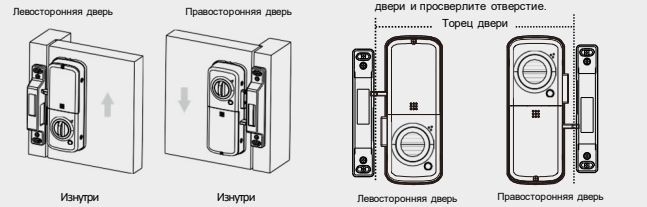
- Вы можете управлять, следуя голосовым подсказкам на нескольких языках (китайский / английский / испанский / португальский / русский).
- Главный PIN-код (от 6 до 12 цифр): Главный PIN-код по умолчанию - «12345678», измените его после установки.
- PIN-код пользователя (6 - 12 цифр): Максимальное количество - 10 с номером пользователя [00-09].
- Временный PIN-код пользователя (6-12 цифр): существует только один временный PIN-код пользователя.
- Карта: Максимальное количество - 100 с номером пользователя [00-99].
- Отпечаток пальца: Максимальное количество - 100 с номером пользователя [00-99].

3 Подготовка к установке

- Перед установкой проверьте, является ли дверь левосторонней или правосторонней.

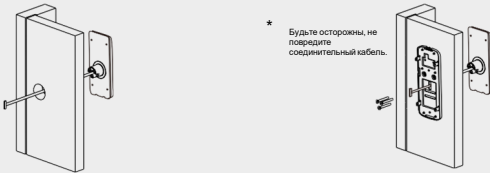


- Убедитесь в направленности установки внутреннего корпуса.



4 Установка

- Проденьте кабель внешнего корпуса через просверленное отверстие в двери.
- Пропустите кабель внешнего корпуса через внутреннюю консоль корпуса и закрепите винтами с внутренней стороны двери.

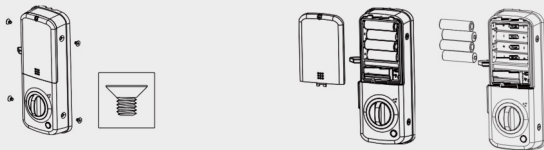


* Будьте осторожны, не повредите соединительный кабель.

- В зависимости от условий установки зафиксируйте правильное положение ударной панели винтами.
- Подключите кабель внешнего разъема к внутреннему разъему.



- Установите внутренний корпус на консоль и закрепите винтами.
- Закрутите винты крышки батарейного отсека после того, как вставите 4 шт. батареи и проверьте работу устройства.



5 Внимание

- Перед использованием этого умного замка прочтите все инструкции.
- Гарантия не распространяется на повреждения, вызванные несоблюдением инструкций.
- Используйте только алкалиновые батареи.
- Не подвергайте изделие и аксессуары воздействию дождя или воды.
- Не подвергайте продукт воздействию агрессивных веществ, чтобы не повредить защитный слой.
- Не царапайте сенсор отпечатков пальцев острыми предметами, это может привести к необратимому повреждению.
- При чистке изделия протирайте его мягкой тканью.
- Если появляется предупреждение о низком заряде батареи, своевременно замените все батареи и убедитесь, что они правильно установлены.

6 Определения

Главный режим:
В главный режим можно войти, введя «# + главный PIN-код + #» для настройки замка.

Главный PIN-код:
Главный PIN-код используется для разблокировки, программирования и настройки. Главный PIN-код по умолчанию [12345678] необходимо изменить сразу после входа в меню в первый раз.

Автоматическая блокировка:
После успешной разблокировки с помощью PIN-кода / карты / отпечатка пальца / приложения, замок автоматически заблокируется в автоматическом режиме после закрытия двери.

Ручной режим:
Автоматический режим можно сменить на ручной режим. В ручном режиме замок можно заблокировать, используя PIN-код / отпечаток пальца / карту снаружи или используя ключ изнутри.

Бесшумный режим:
Включение бесшумного режима отключает воспроизведение сигнала подтверждения кода и используется в тихих местах. Бесшумный режим выбирается в настройках звука в Главном режиме.

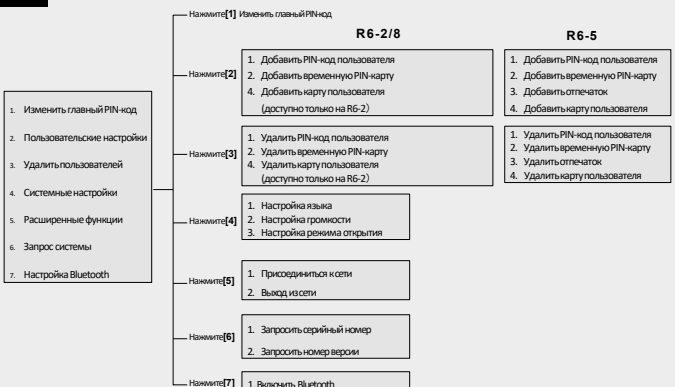
Светодиод состояния:
Находится на внешнем корпусе.

Предельное кол-во неверного ввода:
Если пользователь введет неправильный PIN-код / карту / отпечаток пальца 5 раз, система заблокируется на 100 секунд. После этого замок снова заработает. Если система заблокирована, замок подаст сигнал, когда вы попытаетесь использовать клавиатуру.

Кнопка перезагрузки:
При сбросе системы замок можно перезагрузить, нажав кнопку перезагрузки на внешнем корпусе.

Кнопка сброса:
После сброса замок будет восстановлен до заводских настроек по умолчанию, все учетные данные пользователя будут удалены. См. Руководство по сбросу.

7 Меню



-Смена Главного PIN-кода

1. Коснитесь клавиатуры, чтобы активировать.
2. Введите «#» и главный PIN-код с окончанием «#». Прозвучит Голосовая подсказка
3. Введите «1», чтобы изменить главный PIN-код. Прозвучит Голосовая подсказка
4. Введите новый главный PIN-код из 6–12 цифр с окончанием «#». Прозвучит Голосовая подсказка
5. Введите новый 6–12-значный Мастер PIN-код еще раз с клавиш «#». Прозвучит Голосовая подсказка



1. Перед изменением основного PIN-кода по умолчанию [12345678] все остальные меню настроек будут отключены. Вам необходимо сначала изменить главный PIN-код, а затем выполнить другие настройки блокировки.

-Добавить PIN-код пользователя

PIN-коды пользователей могут быть добавлены с помощью главного PIN-кода.

1. Коснитесь клавиатуры, чтобы активировать.
2. Введите «#» и главный PIN-код с окончанием «#». Загорятся цифры 1-7 на клавиатуре.
3. Введите «2» для пользовательских настроек. Прозвучит Голосовая подсказка
4. Введите «1», чтобы добавить PIN-код пользователя. Прозвучит Голосовая подсказка
5. Введите PIN-код пользователя (6–12 цифр) и подтвердите его нажатием кнопки «#». Введите указанный ранее PIN-код пользователя еще раз и подтвердите его нажатием кнопки «#».



1. При регистрации пользовательских PIN-кодов необходимо ввести в течение 15 секунд.
2. Независимо от того, прошла ли настройка успешно или нет, процесс не завершится и останется на текущем этапе. Вы можете нажать «*», чтобы вернуться в предыдущее меню.

-Добавить временные PIN-коды пользователя

Временные PIN-коды пользователей могут быть добавлены с помощью главного PIN-кода.

1. Коснитесь клавиатуры, чтобы активировать.
2. Введите «#» и главный PIN-код с окончанием «#».
3. Введите «2» для пользовательских настроек. Прозвучит Голосовая подсказка
4. Введите «2», чтобы добавить временный PIN-код пользователя. Прозвучит Голосовая подсказка
5. Введите временный PIN-код пользователя (6–12 цифр) и подтвердите его нажатием кнопки «#». Введите указанный ранее временный PIN-код пользователя еще раз и подтвердите его нажатием кнопки «#».



1. При регистрации пользовательских PIN-кодов необходимо ввести в течение 15 секунд.
2. Независимо от того, прошла ли настройка успешно или нет, процесс не завершится и останется на текущем этапе. Вы можете нажать «*», чтобы вернуться в предыдущее меню.

-Добавить отпечаток пальца пользователя (доступно только на R6-5)

Отпечаток пальца пользователя может быть добавлен с помощью главного PIN-кода.

1. Коснитесь клавиатуры, чтобы активировать.
2. Введите «#» и главный PIN-код с окончанием «#».
3. Введите «2» для пользовательских настроек. Прозвучит Голосовая подсказка
4. Введите «3», чтобы добавить отпечаток пальца пользователя. Прозвучит Голосовая подсказка
5. Поместите палец на сенсор отпечатка пальца, затем уберите палец до тех пор, пока не появится Голосовая подсказка «Уберите палец и сканируйте снова». Повторяйте вышеуказанные шаги до тех пор, пока не появится Голосовая подсказка «Настройка прошла успешно».



1. При регистрации пользовательских PIN-кодов необходимо ввести в течение 15 секунд.
2. Независимо от того, прошла ли настройка успешно или нет, процесс не завершится и останется на текущем этапе. Вы можете нажать «*», чтобы вернуться в предыдущее меню.

-Добавить карту пользователя (доступно только на R6-2 и R6-5)

Карта пользователя может быть добавлена с помощью главного PIN-кода.

1. Коснитесь клавиатуры, чтобы активировать.
2. Введите «#» и главный PIN-код с окончанием «#». Загорятся цифры 1-7 на клавиатуре.
3. Введите «2» для пользовательских настроек. Прозвучит Голосовая подсказка
4. Введите «4», чтобы добавить карту пользователя. Прозвучит Голосовая подсказка
5. Введите 2 цифры номера пользователя [00-99] и подтвердите, нажав клавишу «#». Прозвучит Голосовая подсказка
6. Поместите карту на иконку карты, пока не появится голосовая подсказка «Настройка прошла успешно».



1. При регистрации пользовательских PIN-кодов необходимо ввести в течение 15 секунд.
2. Независимо от того, прошла ли настройка успешно или нет, процесс не завершится и останется на текущем этапе. Вы можете нажать «*», чтобы вернуться в предыдущее меню.

-Настройки языка

Язык может быть настроен с помощью главного PIN-кода.

1. Коснитесь клавиатуры, чтобы активировать.
2. Введите «#» и главный PIN-код с окончанием «#».
3. Введите «4» для настройки системы.
4. Введите «1» для настройки языка.
5. Введите «1 или 2 или 3 или 4 или 5», чтобы выбрать язык голосовых подсказок (1 - китайский / 2 - английский / 3 - испанский / 4 - португальский / 5 - русский)

-Настройки громкости

Громкость может быть настроена с помощью главного PIN-кода.

1. Коснитесь клавиатуры, чтобы активировать.
2. Введите «#» и главный PIN-код с окончанием «#».
3. Введите «4» для настройки системы.
4. Введите «2» для настройки громкости.
5. Введите «1 или 2» или «3» для регулировки громкости (1 - высокая громкость / 2 - низкая громкость / 3 - бесшумный режим).



Независимо от того, какая громкость установлена, в главном режиме всегда будет высокий уровень громкости.

-Настройка режима открытия

Режим открытия может быть настроен только с помощью главного PIN-кода.

1. Коснитесь клавиатуры, чтобы активировать.
2. Введите «#» и главный PIN-код с окончанием «#».
3. Введите «4» для настройки системы.
4. Введите «3» для настройки метода открытия.
5. Введите «1» для обычного режима (однократная проверка), что означает открытие с помощью PIN-кода или карты.
ИЛИ
6. Введите «2» для безопасного режима (двойная проверка), что означает открытие по PIN-коду + карте.

-Расширенный функционал

Для настройки удаленного доступа.

1. Коснитесь клавиатуры, чтобы активировать.
2. Введите «#» и главный PIN-код с окончанием «#».
3. Введите «5» для расширенного функционала.
4. Введите «1», чтобы присоединиться к сети; введите «2», чтобы выйти из сети.



Для удаленного доступа и настроек Z-wave, пожалуйста, обратитесь к их инструкциям дополнительно.

-Запрос системы

1. Коснитесь клавиатуры, чтобы активировать.
2. Введите «#» и главный PIN-код с окончанием «#».
3. Введите «6» для запроса системы.
4. Введите «1», чтобы получить уникальный серийный номер; введите «2», чтобы получить номер версии прошивки.



Нет необходимости входить в главный режим, введите [403#], чтобы включить Bluetooth, и [404#], чтобы отключить Bluetooth.

-Настройка Bluetooth

1. Коснитесь клавиатуры, чтобы активировать.
2. Введите «#» и главный PIN-код с окончанием «#».
3. Введите «7» для настройки Bluetooth.
4. Введите «1» для подключения Bluetooth; введите «2», чтобы отключить Bluetooth; введите «3», чтобы выключить Bluetooth.
ИЛИ
4. Введите «1», чтобы включить Bluetooth.
5. Введите «1» для подключения Bluetooth; введите «2», чтобы отключить Bluetooth; введите «3», чтобы выключить Bluetooth.



1. По умолчанию Bluetooth выключен.
2. Нет необходимости входить в главный режим, введите [403#], чтобы включить Bluetooth, и [404#], чтобы отключить Bluetooth.
3. Когда Bluetooth включен, если вы не использовали его в течение одной недели, он автоматически отключится, затем вы можете снова включить его.

-Удалить PIN-код пользователя

PIN-коды пользователей могут быть удалены с помощью главного PIN-кода.

1. Коснитесь клавиатуры, чтобы активировать.
2. Введите «#» и главный PIN-код с окончанием «#».
3. Введите «3», чтобы удалить пользователя. Прозвучит Голосовая подсказка
4. Введите «1», чтобы удалить PIN-код пользователя. Прозвучит Голосовая подсказка
5. Введите 2-е цифры номера пользователя [00-09] или введите PIN-код пользователя, который нужно удалить, и подтвердите клавишей «#». Прозвучит Голосовая подсказка
ИЛИ
4. Введите «2», чтобы удалить все PIN-коды пользователя.



1. При удалении пользовательских PIN-кодов номер пользователя необходимо ввести в течение 15 секунд.
2. Независимо от того, прошла ли настройка успешно или нет, процесс не завершится и останется на текущем этапе. Вы можете нажать «*», чтобы вернуться в предыдущее меню.

-Удалить временный PIN-код пользователя

Временные PIN-коды пользователей могут быть удалены с помощью главного PIN-кода.

1. Коснитесь клавиатуры, чтобы активировать.
2. Введите «#» и главный PIN-код с окончанием «#».
3. Введите «3», чтобы удалить пользователя. Прозвучит Голосовая подсказка
4. Введите «2», чтобы удалить временный PIN-код пользователя. Прозвучит Голосовая подсказка



1. При удалении временных PIN-кодов номер пользователя необходимо ввести в течение 15 секунд.
2. Независимо от того, прошла ли настройка успешно или нет, процесс не завершится и останется на текущем этапе. Вы можете нажать «*», чтобы вернуться в предыдущее меню.

-Удалить отпечаток пользователя (доступно только в R6-5)

Отпечаток пальца может быть удален с помощью главного PIN-кода.

1. Коснитесь клавиатуры, чтобы активировать.
2. Введите «#» и главный PIN-код с окончанием «#».
3. Введите «3» для пользовательских настроек. Прозвучит Голосовая подсказка
4. Введите «3», чтобы удалить отпечаток пальца пользователя. Прозвучит Голосовая подсказка
5. Введите «1», чтобы удалить ненужный отпечаток пальца отдельного пользователя. Прозвучит Голосовая подсказка
6. Введите 2-е цифры номера пользователя [00-99] и подтвердите клавишей «#», или поместите отпечаток зарегистрированного пользователя на сканер отпечатков для удаления. Прозвучит Голосовая подсказка
ИЛИ
5. Введите «2», чтобы удалить все отпечатки пальца пользователя.



1. При удалении отпечатков, отпечаток пользователя необходимо ввести в течение 15 секунд.
2. Независимо от того, прошла ли настройка успешно или нет, процесс не завершится и останется на текущем этапе. Вы можете нажать «*», чтобы вернуться в предыдущее меню.

-Удалить карту пользователя (доступно только в R6-2/5)

Карта пользователя может быть удалена с помощью главного PIN-кода.

1. Коснитесь клавиатуры, чтобы активировать.
2. Введите «#» и главный PIN-код с окончанием «#».
3. Введите «3» для пользовательских настроек. Прозвучит Голосовая подсказка
4. Введите «4», чтобы удалить карту пользователя. Прозвучит Голосовая подсказка
5. Введите «1», чтобы удалить ненужную карту отдельного пользователя. Прозвучит Голосовая подсказка
6. Введите 2-е цифры номера пользователя [00-99] и подтвердите клавишей «#», или приложите карту зарегистрированного пользователя к иконке карты для удаления. Прозвучит Голосовая подсказка
ИЛИ
5. Введите «2», чтобы удалить все отпечатки карты пользователя.



1. При удалении отпечатков, отпечаток пользователя необходимо ввести в течение 15 секунд.
2. Независимо от того, прошла ли настройка успешно или нет, процесс не завершится и останется на текущем этапе. Вы можете нажать «*», чтобы вернуться в предыдущее меню.

Использование**Открытие снаружи**

1. Коснитесь клавиатуры, чтобы активировать
2. Введите зарегистрированный PIN-код с окончанием [9].



Карта (доступно только на R6-2 / R6-5)
Коснитесь зарегистрированной картой иконки карты до звукового сигнала.



Отпечаток пальца (доступно только на R6-5)
Коснитесь зарегистрированным отпечатком пальца сенсора отпечатков пальца до звукового сигнала.

**Открытие изнутри**

Повернуть защелку
Поверните защелку до иконки открытия

Кнопка открытия/закрытия
Дважды нажмите на кнопку открытия/закрытия

**Закрытие снаружи**

Режим автоблокировки:
В автоматическом режиме ригель автоматически заблокирует дверь.

Ручной режим блокировки:
Закройте дверь и введите PIN-код / отпечаток пальца / карту, чтобы заблокировать дверь.

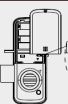
Включить режим конфиденциальности
Когда дверь закрыта, нажмите и удерживайте кнопку ЗАКРЫТЬ / ОТКРЫТЬ

в течение 3 секунд, чтобы включить режим конфиденциальности. В режиме конфиденциальности все PIN-коды пользователей будут недоступны. Только Главный код может разблокировать дверь. Если использовать другой PIN-код сработает сигнал тревоги. Чтобы отключить режим, откройте дверь изнутри.

**Режим защиты**

Включить:
После того, как дверь заблокирована, нажмите кнопку [] , чтобы включить режим защиты. В этом режиме при открывании двери изнутри сработает сигнализация.

Отключить:
Как только дверь будет правильно открыта снаружи, режим защиты будет отключен.

**Авто / ручной режим**

1. Снимите крышку аккумуляторного отсека, чтобы найти переключатель A / M.
2. [A] означает автоматический режим: когда дверь закрыта, ригель будет выдвигнут автоматически, дверь будет в заблокированном состоянии.
3. [M] означает ручной режим: когда дверь закрыта, ригель не будет выдвигнут, дверь будет в разблокированном состоянии.

8361813719214710

Поддельный PIN-код

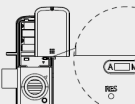
Случайные числа могут быть добавлены до и после реального PIN-кода, это предотвращает раскрытие PIN-кода пользователя. Максимальная длина составляет 32 цифры.



Кнопка перезагрузки Порт Micro USB

Аварийный источник питания Micro USB и кнопка перезагрузки

1. Когда заряд батарей слишком низкий, чтобы открыть замок снаружи, вы можете использовать блок питания 5V для зарядки замка через порт Micro USB. После разблокировки двери немедленно замените все батареи.
2. Нажмите кнопку перезагрузки для перезагрузки замка при сбое системы. Никакие пользовательские данные удалены не будут.

**Заводские настройки и кнопка сброса**

1. Откройте крышку аккумуляторного отсека и найдите кнопку сброса.
2. Дважды нажмите кнопку [RES], вы услышите голосовое сообщение «Возстановлены заводские настройки. Измените главный PIN-код».
3. После этого все пользовательские данные и настройки будут удалены.